

# දකුණු පළාත් අධ්‍යාපන දෙපාර්තමේන්තුව

## පළමු වාර්ෂික පරීක්ෂණය - 2020

### 11 - ශ්‍රේණිය නාට්‍ය හා රංග කලාව

නම/විභාග අංකය :- .....

කාලය: පැය 03යි.

#### I කොටස

- ♦ සියළුම ප්‍රශ්නවලට පිළිතුරු සපයන්න.
- ♦ අංක 01 සිට 40 තෙක් ප්‍රශ්නවල දී ඇති 1, 2, 3, 4 පිළිතුරුවලින් නිවැරදි හෝ වඩාත් ගැළපෙන හෝ පිළිතුර තෝරන්න.
- ♦ ඔබට සැපයෙන පිළිතුරු පත්‍රයේ එක් එක් ප්‍රශ්න සඳහා දී ඇති කව අතුරෙන් ඔබ තෝරාගත් පිළිතුරෙහි අංකයට සැසඳෙන කවය තුළ “\*” ලකුණ යොදන්න.

♦ පහත දැක්වෙන **A, B, C, D** කොටස් ආශ්‍රයෙන් අංක 01 සිට 05 දක්වා ප්‍රශ්නවලට පිළිතුරු සපයන්න.

A අන්තක පිපි මලක් ලෙසේ - පෙත්තක ඇඳි ඉරක් ලෙසේ  
 සත්තක මගෙ පුතුගෙ යසේ - නෙත්තෙක ඇර බලන් මෙසේ

B ජටා හිස දරමින - සෘද්ධි අශ්ඨක වැල් ද කරලන  
 කුඩය ගෙන සුරතින - මෙසේ බමුණෙක් සබෙ නික්මුණ

C යස ඉසුරු පිරුණු තැනා - සිරි දෙවුදු සිටින තැනා  
 ලගම ඇතේ දුරක නැතේ - අපි යන්නේ ඒ පාලේ

D තා වැන සෙන්නට තැන් කරන නමුත් - මා තට අනුකම්පා කරමි  
 තාගේ මානස බිඳි තා මරා දමන්නට සිත්වේ....

- (01) ඉහත පද්‍ය ඇසුරින් පහතරට සුනියම් යාගයට අයත් පද්‍ය කොටස ඇතුළත් අක්ෂරය වන්නේ,  
 (1) A ය. (2) B ය. (3) C ය. (4) D ය.
- (02) නව නාට්‍යයකට අයත් ගීත කොටස දැක්වෙන අක්ෂරය වන්නේ,  
 (1) A ය. (2) B ය. (3) C ය. (4) D ය.
- (03) පහතරට රිද්දි යාගයට අයත් පද්‍ය කොටස ඇතුළත් අක්ෂරය වන්නේ,  
 (1) D ය. (2) A හා B ය. (3) B ය. (4) A ය.
- (04) නාට්‍ය ධර්මී නාට්‍යයකට අයත් දෙබස් කණ්ඩය ඇතුළත් අක්ෂරය වන්නේ,  
 (1) C ය. (2) D ය. (3) A ය. (4) C සහ D වල ය.

- (05) ඉහත අක්ෂරයන්ගෙන් ශාන්ති කර්මයන්ට අයත් දෙබස් කණ්ඩ වන්නේ,  
 (1) A හා C ය. (2) B හා D ය. (3) A හා B ය. (4) C හා D ය.

- (06) කථාන්දරය යනු,  
 (1) සිද්ධි මාලාවක් ඇත, සංවාද ඇත, කාලය අසීමිතය  
 (2) කාලය අසීමිතය, සංවාද ඇතුළත් ය, සජීවී ය.  
 (3) නරඹා රසවිඳී, දීර්ග කථාපුවතක් ඇත, සංවාද ඇතුළත් ය.  
 (4) කාලය සීමාසහිත ය, සිද්ධි මාලාවක් ඇත, අසා රසවිඳියි.

- (07) දෘශ්‍ය කලා පමණක් ඇතුළත් කාණ්ඩය වන්නේ,  
 (1) චිත්‍ර, මූර්ති, කැටයම් (2) නාට්‍ය, බැලේ, ඔපෙරා  
 (3) මූර්ති, චිත්‍රපට, මුද්‍රා නාට්‍ය (4) කාටූන්, ටෙලිනාට්‍ය, කැටයම්

- (08) පහත පිළිතුරු ඇසුරින් නෘත්‍ය ගණයට අයත් වන්නේ,  
 (1) වඩිග පටුන, නානු මුරය, හනුමා වන්නම (2) කළගෙඩි, භරත නාට්‍යම්, කඩතුරා  
 (3) සවරං, සරසරප, කතකලී (4) ලී කෙලි, සවරං, මනිපුරි

- (09) වේදිකා නාට්‍ය නිෂ්පාදනයට අයත් නොවන ශිල්ප හා ශිල්පීන් ඇතුළත්වූ කාණ්ඩය වන්නේ,  
 (1) සංගීත ශිල්පය, පසුතල නිර්මාණ ශිල්පය, ආලෝක කරණ ශිල්පය  
 (2) නාට්‍ය විචාරක, නාට්‍ය සංවිධායක, සහය අධ්‍යක්ෂක  
 (3) අංග රචනා ශිල්පය, පෙළ මතක්කරන්නා, පෙළ රචක  
 (4) නිෂ්පාදක, අධ්‍යක්ෂක, නළු නිලියන්

- (10) ආචාර්ය ජයලත් මනෝරත්න මහතා විසින් නිෂ්පාදනය කළ නාට්‍ය කාණ්ඩය වන්නේ,  
 (1) තලමල පිපිලා, ගුරු තරුව, අන්දරේලා (2) අපටත් පුතේ මගක් නැතේ, හුණුවටය, මකරා  
 (3) ජන හතුරා, කුවේණි, තල මල පිපිලා (4) ගුරු තරුව, ලෝකය තනි යායක්, කාමරේ පොරේ

♦ පහත වගුව ඇසුරින් 11 සිට 15 දක්වා ප්‍රශ්න සඳහා පිළිතුරු සපයන්න.

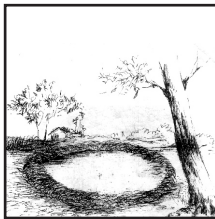
නාට්‍යයේ නම	රචකයාගේ නම	අනුවර්තන / පරිවර්තන නම	මෙරට පරිවර්තක
..... A ඉක්නෙවුටායි ගුඩි වුමන් ඔෆ් සෙට්ස්වෝන් ද ජජස්ට්	බර්ටෝල්ඩ් බ්‍රොෂ්ට් සොෆොක්ලීස් බර්ලෝබ්ඩ් බ්‍රොෂ්ට් ඇල්බෙයා කැමු	හුණුවටයේ කථාව ..... C ..... D ..... විනිශ්චය	..... B ..... බන්දුල ජයවර්ධන ..... E ..... F .....

- (11) ඉහත A අක්ෂරය සඳහා අදාළ වන නාට්‍යයේ නම වන්නේ,  
 (1) මදුර් කරේජ් (2) ද මුගන්  
 (3) කොකේසියන් වෝක් සර්කල් (4) ද ගලාස් මැනෝජර්

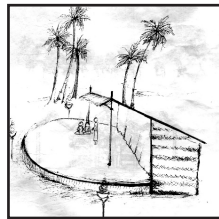
- (12) ඉහත B අක්ෂරය සඳහා අදාළ නිෂ්පාදක වරයා වන්නේ,  
 (1) බන්දුල ජයවර්ධන (2) හෙන්රි ජයසේන (3) සුගතපාල ද සිල්වා (4) පරාක්‍රම කිරිඇල්ල

- (13) ඉහත C අක්ෂය සඳහා අදාළ පරිවර්තන නාට්‍ය වන්නේ,  
 (1) බෙර හඬ (2) ස්වර්ණ මාලී (3) සකල ජන (4) මොනරපිල්
- (14) ඉහත D සහ E පරිවර්තක හා මෙරට නිෂ්පාදනය වන්නේ,  
 (1) අහස්මාලිගා - හෙන්රි ජයසේන (2) හිත හොඳ අම්මන්ඩි - සුගතපාල ද සිල්වා  
 (3) මුහුදු පුත්තු - ගුණසේන ගලප්පත්ති (4) හිරු නැති ලොවක් - රංජන් ධර්මකීර්ති
- (15) ඉහත වගුවේ F අක්ෂරය සඳහා අදාළ මෙරට නිෂ්පාදකයාගේ නම වන්නේ,  
 (1) පරාක්‍රම නිරිඇල්ල (2) හෙන්ඩ්‍රි ජයසේන (3) සුගතපාල ද සිල්වා (4) ගුණසේන ගලප්පත්ති
- (16) නූතන රංග භූමිය ප්‍රධාන වශයෙන් කොටස්..... බෙදේ.  
 (1) 5 කට (2) 8 කට (3) 9 කට (4) 10 කට
- (17) රංග භූමියක තිබිය යුතු මූලික ලක්ෂණ නොවන්නේ,  
 (1) සමතලා බිමක් තිබීම (2) නළු නිලියන්ට අවම පහසුකම් තිබීම  
 (3) ප්‍රේක්ෂකයාට පහසුවෙන් නැරඹිය හැකිවීම. (4) රූගත කිරීමට පහසු වීම.
- (18) රූපන ශිල්පියෙකු පුහුණු වීමේ දී ප්‍රගුණ කළ යුතු ප්‍රධාන අංශ දෙක වන්නේ,  
 (1) අභ්‍යන්තර ප්‍රකාශන, බාහිර ප්‍රකාශන (2) සරල අංග රචනය, චරිතාංග අංග රචනය  
 (3) බාහිර සමාරෝපය අභ්‍යන්තර සමාරෝපය (4) සාන්වික අභිනය, ආභාර්ය අභිනය
- (19) ශෛලිගත රංගනයන් සඳහා නළුවකු විසින් ප්‍රධාන වශයෙන් ප්‍රගුණ කළ යුතු වලනයකි.  
 (1) නිර්මිත වලන (2) තාලානුකූල වලන (3) ස්වභාවික වලන (4) විකාර රූපී වලන
- (20) අංග රචනයේ දී මුහුණ ප්‍රධාන වශයෙන් කොටස්.....බෙදේ.  
 (1) 4 කට (2) 5 කට (3) 6 කට (4) 7 කට

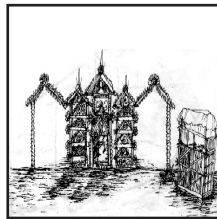
♦ පහත රූප ඇසුරින් 21 සිට 25 දක්වා ප්‍රශ්නවලට පිළිතුරු සපයන්න.



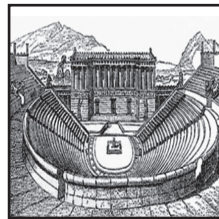
A



B



C



D



E

- (21) ඉහත A රූපයේ දැක්වෙන රංග භූමියේ නම හා එහි රඟදැක්වන නාට්‍ය වර්ගය වන්නේ,  
 (1) යාග භූමිය - කෝලම් (2) කරළිය - නාඩගම් (3) සබය - සූනියම් යාගය (4) කමත - සොකරි
- (22) ඉහත B රූපයේ ඇති රංග භූමිය මත රඟ දැක්වූ නාට්‍යයක් නොවන්නේ,  
 (1) බෙර හඬ (2) බැලසන්න (3) බ්‍රම්පොට් (4) සඳ කිඳුරු

(23) යකැදුරා - කරකවනව වැඩියි යාපනේ භූමි කම්පාව වගේ  
 දෙවන යකැදුරා - ආච්චි අම්මේ  
 යක්ෂණිය - මොකක්ද කිවුවේ, හුවිච් අම්මා, නොදකිං උඹ  
 ඉහත රංග අවස්ථාව දැකගත හැකි වන්නේ,

- (1) A හි ය. (2) B හි ය. (3) C හි ය. (4) D හි ය.

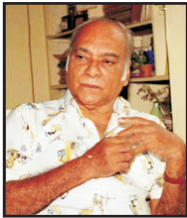
(24) මෙහි දේශීය නොවන රංග භූමිය වන්නේ,

- (1) E ය. (2) D ය. (3) A ය. (4) B ය.

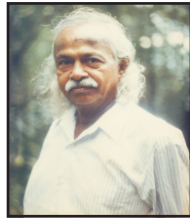
(25) වර්තමානයේ බහුලව දක්නට ලැබෙන රංග භූමිය වන්නේ,

- (1) E ය. (2) D ය. (3) A ය. (4) B ය.

♦ අංක 26 සිට 30 ප්‍රශ්නය දක්වා පිළිතුරු පහත වගුව ඇසුරෙන් සපයන්න.



A



B



C



D



E

(26) සොළුරු ආඥාදායකයා නම් වූ නාට්‍ය නිෂ්පාදන කෘතිය රචනා කළ නිර්මාණකරුවා දැක්වෙන ඡායාරූප

- (1) A ය. (2) C ය. (3) D ය. (4) B ය.

(27) නාට්‍ය රංගනය, නිෂ්පාදනය, රචනය, පරිවර්තනය යන සියලු අංශයන් සඳහා දායක වූ නාට්‍ය ශිල්පියාගේ ඡායාරූපය වන්නේ,

- (1) B ය. (2) A ය. (3) D ය. (4) C ය.

(28) දේශීය නාට්‍ය කලාව ස්වකන්ත්‍ර නිර්මාණයන්ගෙන් පමණක් පෝෂණය කළ නාට්‍ය වේදියා දැක්වෙන්නේ,

- (1) A වලින් ය. (2) B වලින් ය. (3) C වලින් ය (4) D වලින් ය.

(29) හුණුවටයේ නාට්‍යයේ වර්ත නිරූපණය සඳහා දායකත්වය ලබාදුන් ශිල්පීන්ගේ ඡායාරූප දැක්වෙන්නේ,

- (1) A හා B ය. (2) A හා C ය. (3) A හා D ය. (4) A හා E ය.

(30) වේදිකා නාට්‍ය, චිත්‍රපට හා ටෙලි නාට්‍ය යන මාධ්‍යයන් තුනට ම රූපණයෙන් දායක වූ ශිල්පීන් යුගලය දැක්වෙන්නේ,

- (1) A හා D වල ය. (2) B හා C වල ය. (3) D හා C වල ය. (4) B හා A වල ය.

♦ අංක 31 සිට 40 දක්වා වඩාත් ගැලපෙන පිළිතුර තෝරා ඉරක් අඳින්න.

(31) අභිරූපණ රංගයන් සඳහා ප්‍රධාන වශයෙන් අවශ්‍ය වන අංග දෙක වන්නේ,

- (1) ආංගික අභිනය හා සංගීතය (2) සාත්වික අභිනය හා පසුතල  
 (3) ආංගික අභිනය හා සාත්වික අභිනය (4) වාචික අභිනය හා ආංගික අභිනය

- (32) හිමකන්ද දියවීම අභ්‍යාසය අයත් වන්නේ,  
 (1) සංවේදන අභ්‍යාසය (2) ස්වසන අභ්‍යාසය (3) ශිනිලීකරණ අභ්‍යාසය (4) හඬ අභ්‍යාසය
- (33) අ, ස, ර, ල වැනි ශබ්ද නැගෙන අයුරින් හඬ පිටකිරීම අයත් වන්නේ,  
 (1) සංවේදන අභ්‍යාස සඳහා (2) ස්වසන අභ්‍යාස සඳහා  
 (3) දර්පණ අභ්‍යාස සඳහා (4) හඬ අභ්‍යාස සඳහා
- (34) නාට්‍යයක ගැටුමෙහි අරමුණක් නොවන්නේ,  
 (1) ප්‍රේක්ෂකයා නොමග යැවීම (2) නාට්‍ය රසය තීව්‍ර කිරීම  
 (3) ප්‍රේක්ෂක අවධානය රඳවාගැනීම (4) ප්‍රේක්ෂකයා තුළ කුතුහලය දැනවීම
- (35) වේෂ භූෂණය නිර්මාණයේ දී සැලකිලිමත් විය යුතු කරුණක් නොවන්නේ,  
 (1) රංග කාලයයි (2) චරිත සංඛ්‍යාව (3) වර්ණ භාවිතය (4) ශරීර ප්‍රමාණය
- (36) ලෝක නාට්‍ය දිනය යෙදී ඇත්තේ,  
 (1) මාර්තු 27 (2) ජනවාරි 24 (3) පෙබරවාරි 27 (4) අප්‍රේල් 27
- (37) ශ්‍රී ලංකාව වැනි රටක නාට්‍ය පසුතල නිර්මාණයේ දී නිර්මාණ ශිල්පියා විසින් වඩා සැලකිලිමත් විය යුතු කරුණු ඇතුළත් කාණ්ඩය වන්නේ,  
 (1) ඉක්මනින් සවිකිරීම හා තාත්වික වීම  
 (2) රංගනයට උචිත වීම හා වටිනාකමින් වැඩි වීම.  
 (3) ප්‍රවාහන පහසුව හා අඩු වියදම  
 (4) ශිල්පීය දක්ෂතාවය පෙන්නවීම හා අලංකාර වීම.
- (38) නාට්‍යයක් වේදිකා ගත කිරීම සඳහා අවසර ලබාගත යුත්තේ,  
 (1) සංස්කෘතික අමාත්‍යාංශය මගින් (2) අධ්‍යාපන අමාත්‍යාංශය මගින්  
 (3) අදාළ පොලිස් ස්ථානයෙන් (4) රැගුම් පාලක මණ්ඩලය මගින්
- (39) කෙටි නාට්‍යයක මූලික ලක්ෂණයක් වන්නේ,  
 (1) එක් ජවනිකාවකින් යුක්ත වීම (2) කාලය සීමා රහිත වීම  
 (3) සංගීතය බහුලව යොදා ගැනීම (4) චරිත බොහෝමයක් ඇතුළත් වීම
- (40) නළුවරණය යනුවෙන් හඳුන්වනු ලබන්නේ,  
 (1) නළුවා වර්ණ ගැන්වීමයි (2) නළුවා තෝරා ගැනීමයි  
 (3) නළුවා වර්ණනා කිරීමයි (4) නළුවන් වර්ග කිරීමයි

(ලකුණු 1 × 40 = 40)

# දකුණු පළාත් අධ්‍යාපන දෙපාර්තමේන්තුව

## පළමු වාර පරීක්ෂණය - 2020

### 11 - ශ්‍රේණිය නාට්‍ය හා රංග කලාව

නම/විභාග අංකය :- .....

#### II කොටස

♦ පළමුවන ප්‍රශ්නය හා තවත් ප්‍රශ්න හතරක් ඇතුළුව ප්‍රශ්න පහකට පිළිතුරු සපයන්න.

(01) දුෂ්ඨය - දුෂ්ඨය - දුෂ්ඨය - ගඟ ගැඹුරුය බොරු  
දොඩමින  
පිය මගෙ තෙර - ලද මගෙ සොරකම් කරගෙන  
යන්නෙ කීම ද දන්  
කරගෙන යන්නෙ කීමද දන්

- (1) මෙම පද්‍ය කොටස අඩංගු නාට්‍යයේ නම සහ එහි කතා සඳහන් කරන්න. (ලකුණු 02)
- (2) මෙම පද්‍යමය සංවාදය ප්‍රකාශ කරන චරිතය නම් කරන්න. (ලකුණු 02)
- (3) මෙහි "දුෂ්ඨය" යනුවෙන් අමතන්නේ කාට ද? නම ලියන්න. (ලකුණු 02)
- (4) ඔහු සිදු කරනු ලබන දුෂ්ඨ ක්‍රියාව කෙටියෙන් සඳහන් කරන්න. (ලකුණු 02)
- (5) මෙම පද්‍ය සංවාද කාණ්ඩයේ සඳහන් "ළඳ" යනු කවුරුන්ද කෙටියෙන් පැහැදිලි කරන්න. (ලකුණු 02)
- (6) මෙම පද්‍ය සංවාදය සහිත ජවනිකාව අවසන් වන ආකාරය සඳහන් කරන්න. (ලකුණු 02)

- (02)
- (1) උඩරට ප්‍රදේශයට ආවේණික වූ ප්‍රධාන දේව තොවිලයක් නම් කරන්න. (ලකුණු 02)
  - (2) එය පැවැත්වීමේ අරමුණු දෙකක් සඳහන් කරන්න. (ලකුණු 04)
  - (3) මෙම දේව තොවිලය හා බැඳුණු උපත් කතාව කෙටියෙන් ලියා දක්වන්න. (ලකුණු 06)

- (03)
- (1) ප්‍රාසංගික කලාව යන්න නිර්වචනය කරන්න. (ලකුණු 02)
  - (2) ප්‍රාසංගික කලාවේ දැකිය හැකි මූලික ලක්ෂණ හතරක් සඳහන් කරන්න. (ලකුණු 04)
  - (3) ප්‍රධාන ප්‍රාසංගික කලාවන් නම් කර ඉන් එකක් පිළිබඳ කෙටි විස්තරයක් කරන්න. (ලකුණු 06)

- (04)
- (1) වර්තමාන වේදිකා නාට්‍ය සඳහා භාවිතා කරන ප්‍රධාන ආලෝක පහන වර්ග දෙකක් නම් කරන්න. (ලකුණු 02)
  - (2) එම ආලෝක පහන් වලින් ලබා ගන්නා ප්‍රයෝජන හතරක් සඳහන් කරන්න. (ලකුණු 04)
  - (3) අතීතයේ මෙරට විවිධ රැගුම් සඳහා ආලෝකය සපයා ගත් ආකාරය පිළිබඳව කෙටි විස්තරයක් කරන්න. (ලකුණු 06)

- (05) (1) කෝළම් යනු කුමක්දැයි හඳුන්වන්න. (ලකුණු 02)  
 (2) කෝළම් රඟ මඩල ඇද එහි ප්‍රධාන කොටස් හතරක් නම් කරන්න. (ලකුණු 04)  
 (3) කෝළම්වල විශේෂ ලක්ෂණ තුනක් කෙටියෙන් විස්තර කරන්න. (ලකුණු 06)

- (06) "හෙළ ගැඹුරැයි පුත නොබලන්  
 හෙල වෙන කොට වැල් පාලම  
 දැස පියන් බිම නොබලන්..."
- (1) උක්ත නාට්‍ය ගීතය අයත් වන්නේ කුමන අභිනයට ද? (ලකුණු 02)  
 (2) නාට්‍ය සංගීතයෙන් ලැබෙන ප්‍රයෝජන හතරක් සඳහන් කරන්න. (ලකුණු 04)  
 (3) ඔබ නැරඹූ නාට්‍යයක නාට්‍ය සංගීතය පිළිබඳ කෙටි විස්තරයක් කරන්න. (ලකුණු 06)

(07) පහත දැක්වෙන කතා සාරාංශය පදනම් කරගෙන නාට්‍යෝචිත අවස්ථාවක් ගොඩ නැගෙන පරිදි නාට්‍ය පෙළක් රචනා කරන්න. ඔබ කැමති ආකාරයකට චරිත නාම නම් කරන්න.

"නාට්‍ය හා රංගකලා විෂය උගන්වන ගුරුවරයා, අද නාට්‍ය කාල පරිච්ඡේදයේ අපි ප්‍රායෝගික අභ්‍යාස කරමු යැයි යෝජනා කර, සිසුන් ප්‍රධාන ශාලාව වෙත රැගෙන ගොස් රංග අභ්‍යාස ආරම්භ කළ අතර, සුළු මොහොතක් ගත වන විටම එහි එක් එක් ළමයෙකු එකවරම අතපය දරදඬු වී බිම වැටී දඟලන්නට විය...."

- (1) පසුබිම, කාලය හා චරිත මැටීමට අවශ්‍ය පරිදි රංග විධාන සමඟ සංවාද රචනා කිරීම සඳහා (ලකුණු 04)  
 (2) චරිත අතර ගැටුමක් ඇතිවන පරිද්දෙන් අවස්ථාව ගොඩනැගීම සඳහා (ලකුණු 04)  
 (3) කුතුහලය සහ චරිතයක නොසිතූ පෙරළියක් සහිත නාට්‍යෝචිත අවස්ථා නිර්මාණය කිරීම සඳහා (ලකුණු 04)