

දකුණු පළාත් අධ්‍යාපන දෙපාර්තමේන්තුව

අවසාන වාර පරීක්ෂණය - 2020

10 - ශ්‍රේණිය

පෙරදිග සංගීතය - I

නම/විභාග අංකය :-

කාලය: පැය 01 යි.

සැලකිය යුතුයි:

- (i) සියලු ම ප්‍රශ්නවලට පිළිතුරු සපයන්න.
- (ii) අංක 01 සිට 40 තෙක් ප්‍රශ්නවල දී ඇති 1 , 2 , 3 , 4 යන පිළිතුරුවලින් නිවැරදි හෝ වඩාත් ගැලපෙන පිළිතුර තෝරන්න.
- (iii) ඔබට සැපයෙන පිළිතුරු පත්‍රයේ එක් එක් ප්‍රශ්නය සඳහා දී ඇති කව අතුරින් ඔබ තෝරාගත් පිළිතුරෙහි අංකයට සැසඳෙන කවය තුළ (*) ලකුණ යොදන්න.

- (01) ස රි ග ම ප ලෙස යෙදෙන ස්වර බණ්ඩයේ,
 - (1) අවල ස්වර දෙකකි, වල ස්වර තුනකි.
 - (2) අවල ස්වර තුනකි, වල ස්වර දෙකකි.
 - (3) අවල ස්වර එකකි, වල ස්වර හතරකි.
 - (4) අවල ස්වර හතරකි, වල ස්වර එකකි.

- (02) නි රි ග ම' ග රි ස නි රි ග ම' ප ධ ප ම' ග ම' ග රි ස යන ස්වර රටාවේ හිස්තැනට වඩාත් සුදුසු ස්වර බණ්ඩය තෝරන්න.
 - (1) නි රි ග ම' ප ම' ග ම' ග රි ස
 - (2) නි රි ග රි ග ම' ප ම' ග ම' ග රි ස
 - (3) නි රි ග ම' ප ධ ප ම' ග රි ස
 - (4) නි රි ග ම' ප ම' ග ම' ග ම' ප ම' ග රි ස

- (03) ස රි ම ප ධ ලෙස අනුවාදී ස්වර යෙදෙන රාගය ඇසුරින් නිර්මාණය වූ සරල ගීතයකි.
 - (1) පාරමිතා බල පූජිත පූජිත
 - (2) සාධු දන්තදා
 - (3) එන්න මද නලේ
 - (4) ගුමු ගුමුව වදුලේ

- (04) රාගයක යෙදෙන ප්‍රධාන ස්වර සංගති ඇතුළත් කර තාලානුකූලව නිර්මාණය කරන ලද ස්වර රචනාව මේ නමින් හැඳින්වේ.
 - (1) ලක්ෂණ ගී
 - (2) සර්ගම් ගී
 - (3) මධ්‍යලය ගී
 - (4) බ්‍යාල් ගී

- (05) ධු නි ස , රි ස , ගු රි ග වන ස්වර බණ්ඩයෙන් දැක්වෙන රාගය කුමක් ද?
 - (1) කාඊ
 - (2) යමන්
 - (3) හෙරවී
 - (4) භූපාලි

- (06) ගුද්ධ නිශාදය විවාදී ස්වරයක් ලෙස යොදා ගන්නා රාගය කුමක් ද?
 - (1) යමන්
 - (2) භූපාලි
 - (4) කාඊ
 - (4) බිලාවල්

- (07) අඩුම අනුවාදී ස්වර සංඛ්‍යාවක් ඇති නිර්දේශිත රාගයකි.
 - (1) යමන්
 - (2) භූපාලි
 - (4) කාඊ
 - (4) හෙරවී

- (08) ගන්ධාරය වාදී ස්වරය ලෙස යෙදෙන රාග යුගලයකි.
 (1) බිලාවල් - යමන් (2) භූපාලි - හෙරවී
 (2) කාඟි - හෙරවී (4) යමන් - භූපාලි

• අංක 09 සිට 12 තෙක් ප්‍රශ්න සඳහා **ABCD** ඇසුරින් පිළිතුරු සැපයන්න.

A	B	C	D
ති, න	ධ තිං තිං ත	ධ ධිං -	ධ තු නා

- (09) ඉහත ABCD මගින් ප්‍රකාශිත අවනද්ධ අක්ෂර ඇතුළත් වන තාල හතර පිළිවෙලින් සඳහන් පිළිතුර තෝරන්න.
 (1) දාදරා - දීප්වන්දි - ත්‍රිකාල් - ජප්
 (2) ජප් - ත්‍රිකාල් - දීප්වන්දි - දාදරා
 (3) ජප් - දීප්වන්දි - දාදරා - ත්‍රිකාල්
 (4) දීප්වන්දි - ජප් - ත්‍රිකාල් - දාදරා
- (10) තබ්ලාවේ දායාවෙන් පමණක් උපදින අවනද්ධ අක්ෂර අඩංගු පිළිතුරට අදාළ අක්ෂර වනුයේ,
 (1) A (2) B (3) C (4) D
- (11) ඉහත A B C D මගින් ප්‍රකාශිත තාල 4න් සමග්‍රහය (x) සහ බලිය (0) පමණක් යෙදෙන තාලයට අදාළ අක්ෂර ඇතුළත් වන්නේ,
 (1) A කොටසෙහි (2) B කොටසෙහි (3) C කොටසෙහි (4) D කොටසෙහි
- (12) ABCD මගින් ප්‍රකාශිත තාල අතරින් සුළු මැදුම් දෙතිතට හා මැදුම් මහ දෙතිතට සමාන තාල යෙදෙන වරණය වන්නේ,
 (1) A හා B (2) A හා C (3) B හා C (4) C හා D

• අංක 13 - 15 තෙක් ප්‍රශ්න වලට පහත සඳහන් ජන ගී පාද ඇසුරින් පිළිතුරු සපයන්න.

- A - පෙරකාලේ කරපු අකුසල් පලදීලා
- B - ඉන්ද්‍ර දිසාවට ඉඹුල් විමානෙට
- C - මනමත් කරවන දනමුලු දෙරණා

- (13) ජන ගී වර්ගීකරණය අනුව ඉහත ජන ගීත පිළිවෙලින් නම් කර ඇති පිළිතුර තෝරන්න.
 (1) මෙහෙ ගී - සේ ගී - ඇදහිලි ගී
 (2) සේ ගී - මෙහෙ ගී - ඇදහිලි ගී
 (3) මෙහෙ ගී - ඇදහිලි ගී - සේ ගී
 (4) ඇදහිලි ගී - සේ ගී - මෙහෙ ගී
- (14) ඉහත ABC ගී පාද සම්බන්ධව නිවැරදි ප්‍රකාශය තෝරන්න.
 (1) A C ආසාතාත්මක වන අතර B අනාසාතාත්මක වේ.
 (2) A B ආසාතාත්මක වන අතර C අනාසාතාත්මක වේ.
 (3) A අනාසාතාත්මක වන අතර BC ආසාතාත්මක වේ.
 (4) A ආසාතාත්මක වන අතර BC අනාසාතාත්මක වේ.

- (15) C අක්ෂරයෙන් දැක්වෙන ගී පාදය ගැසීමට උචිත තිත නම් කරන්න.
- (1) මැදුම් මහ දෙතිත (2) මැදුම් තනි තිත
 (3) මහ තනි තිත (4) සුළු මැදුම් දෙතිත
- (16) සේ ගී ගීයක් සරල ගීයක් ලෙස යොදා ගත් අවස්ථාවකි.
- (1) සැදෑ කළුවර කුර ගගා විත්
 (2) රූ රැසේ අඳිනා ලෙසේ
 (3) රන් මලක් ලෙස දෙව් බඹුන්
 (4) තෙල් ගාලා හිස පීරන් නෑනෝ
- (17) ස ම මා | ස ස ම | බු දු ස | s s s | වෙ ස මු | ණී ර ජු | නේ s s | s s s |
 මෙම කවි පාදයේ සැදුස්මක් හා ගී මත් ගණන පිළිවෙලින්
- (1) 16 - 24 (2) 18 - 16 (3) 20 - 24 (4) 17 - 24
- (18) ගුරුමහෝන් ගීත වල රාගධාරී සංගීතය ඇසුරින් ගී තනු නිර්මාණය වූ යුගය වන්නේ,
- (1) හින්දි තනු අනුකාරක යුගය (2) මුල් යුගය
 (3) ස්වාධීන තනු යුගය (4) නූර්ති ගී යුගය
- (19) පහත වැකි අතරින් වඩාත් නිවැරදි ප්‍රකාශය වන්නේ,
- (1) ආනන්ද සමරකෝන් මහතා විසින් නිර්මිත 'එන්ඩේ මැණිකේ මමත් දියඹටා' යන ගීතය ගායනා කළේ සුනිල් ශාන්තයන්ය.
 (2) ගුවන් විදුලියේ මුලින් ප්‍රචාරය වූ ගීතය ඕළු පිපිලා ගීතයයි.
 (3) රැක්මණි දේවිය විසින් ගැයූ දඩි කළ මාතා ගීතය ගුරුමහෝන්ගේ මුල් යුගයට අයත් වේ.
 (4) වංග සංගීතය ඇසුරෙන් නිර්මිත බැස සිතල ගඟුලේ ගීතය අනුකරණ යුගයට අයත් වේ.
- (20) කපිරිඤ්ඤා සංගීතය ශ්‍රී ලංකාව තුළ ව්‍යාප්ත වීම කෙරෙහි බලපෑ සාධකය වූයේ,
- (1) ලන්දේසි පැමිණීම (2) ඉංග්‍රීසි පැමිණීම
 (3) පෘතුගීසි පැමිණීම (4) ඉන්දියානුවන් පැමිණීම

• අංක 21 - 24 තෙක් නිර්දේශිත රංග ශෛලීන් ඇසුරින් පිළිතුරු සපයන්න.

“රුසිරු ලඳුනි ඔබේ ප්‍රේමයෙනා”

- (21) ඉහත ගීතයේ තනුව සඳහා පාදක වූ නාට්‍ය ශෛලිය තෝරන්න.
- (1) කෝළම් (2) නාඩගම් (3) නූර්ති (4) සොකරි
- (22) මෙම ගීතය ඇතුළත් නාට්‍ය සහ වර්ත සඳහන් පිළිතුර වන්නේ,
- (1) සිංහබාහු - සිංහයා, සුප්පා දේවිය
 (2) මනමේ - වැදි රජු, කුමරිය
 (3) සිංහබාහු - සිංහබාහු, සිංහසිවලී
 (4) මනමේ - මනමේ කුමරු, කුමරිය
- (23) මෙම ගීතයේ තනුවට සමානව ගැයූ, පැරණි රංග සම්ප්‍රදායට අයත් ගීතය සඳහන් පිළිතුරු වන්නේ,
- (1) ලෝ පසිඳු (2) මෙමගින් ගිය
 (3) දුල් නිමල් (4) පවර පසිඳු
- (24) ඉහත සඳහන් ගීතය ගයන විට වාදනයට සුදුසු භාණ්ඩය සහ අදාළ තාලය වන්නේ,
- (1) කෙහෙර්වා - තබ්ලාව (2) දාදරා - තබ්ලාව
 (3) පසන් - මද්දලය (4) නිර්ලානා - මද්දලය

(25) පහත කවි පාදය සම්බන්ධව නිවැරදි ප්‍රකාශය සඳහන් වරණය තෝරන්න.
 + සි s න | ග ගු ලෙ | දී s s | s s s | ඇ ද ජේ | s වෙ න | වා s s | s s s |

- (1) යනි සහිත මෙම ගී පාදය සමග්‍රහයෙන් ඇරඹී ඇත.
- (2) අවග්‍රහයෙන් ආරම්භ වන මෙම කවි පාදය මෙහෙ ගී විශේෂයකි.
- (3) මැදග යනි සහිත මෙම කවි පාදය ඇදහිලි හා සම්බන්ධ වේ.
- (4) මැදුම් තනි තිතට අනුව පද බෙදී ඇති මෙහි අග යතියට මාත්‍රා 7 ක් ඇත.

(26) ස ග ප ය න ස්වරයන්ගේ සංඛ්‍යාතය පිළිවෙලින්
 (1) 288Hz 320Hz 340Hz (2) 256Hz 288Hz 340Hz
 (3) 256Hz 320Hz 384Hz (4) 250Hz 320Hz 340Hz

(27) එකම ශ්‍රැතියකට සුසර කළ වයලීනය සහ සිතාරය මඟින් නිකුත් වන නාදයේ වෙනසට හේතු වන්නේ,
 (1) විපුලතාවයයි (2) ධ්වනි ගුණයයි
 (3) තාරතාවය යි (4) රූප හේදයයි

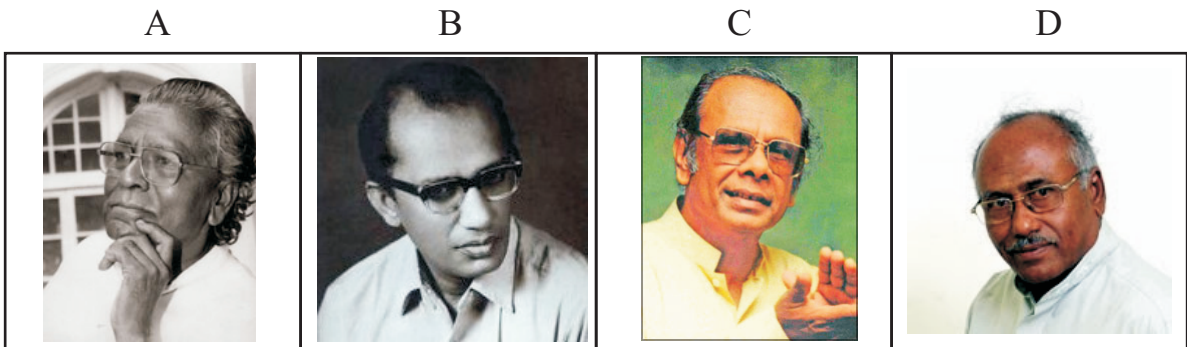
(28) ස්වර පාදයක් දෙවරක් වාදනය කළ යුතු බව හැඟවෙන සංකේතය තෝරන්න.

- (1) ✕ (2) % (3) ✂ (4) []

(29) රි - - | රි ග ප ධ | නි - - | - - - - | ලෙස විභාග වන කාලය සඳහා උචිත අපරදිග කාල රූපය වන්නේ
 (1) 5_8 (2) 3_4 (3) 7_8 (4) 6_8

(30) ආසියාවේ ඉහළින්ම තාක්ෂණයෙන් යුත් ශබ්දාගාරය හිමි රෝජා විත්‍රපටයෙහි පසුබිම් සංගීතය සැපයූ සංගීතඥයා,
 (1) යානි (2) A.R.රත්නමාන් (3) ශකීර් හුසේන් (4) හරි ප්‍රසාද් චෝරසියා

• අංක 31 සිට 35 දක්වා ප්‍රශ්නවලට පහත සඳහන් පින්තූර ඇසුරින් පිළිතුරු සපයන්න.



- (31) A අක්ෂරයෙන් දැක්වෙන සංගීතඥයා විසින් ලියන ලද ජන සංගීත සිද්ධාන්ත හා ජන ගී ස්වර ප්‍රස්ථාර ඇතුළත් වටිනා ග්‍රන්ථය කුමක් ද?
 (1) සංගීත සිද්ධාන්ත (2) අහිනව මූලික ගීත
 (3) ශ්‍රී ලංකාවේ සංගීත සම්භවය (4) හෙළ ගී මග
- (32) 'දැනට වළලු මල් මුතු වැල මාල පොටයි' ජන ගී ඇසුරින් නිර්මිත මෙම ගීතයේ නිර්මාතෘවරයා කවුද?
 (1) A (2) B (3) C (4) D
- (33) බෙර වාදන ශිල්පියෙකු නර්ථනා ගුරුවරයෙකු මෙන්ම ගායන, රංගන ශිල්පියෙකු ලෙස දේශීය සංගීත ක්ෂේත්‍රයට විශාල මෙහෙයක් කළ සංගීතඥයෙකි.
 (1) A (2) B (3) C (4) D
- (34) "නොගිය ගමන", "එක ගෙඩියයි එළ ගත්තේ" වැනි ළමා නාට්‍යවල නිර්මාතෘ වන මොකුමා ජන සංගීතය ඇසුරෙන් ගම අවුලඤ්ඤං, මේ අවුරුදු කාලේ, වැනි නිර්මාණ කළ සංගීත අධ්‍යක්ෂක වරයා දැක්වෙන පිළිතුර වන්නේ,
 (1) A (2) B (3) C (4) D

- (35) “දෙපානෝ” ගීත නාට්‍යය නිර්මාණය කළ සංගීතඥයාට අදාළ අක්‍ෂරය වනුයේ,
 (1) A (2) B (3) C (4) D
- (36) සංගීත පටිගත කිරීමට හා සංරක්ෂණය කිරීමට යොදාගත් පැරණිම තාක්ෂණික මෙවලම වනුයේ,
 (1) ගුවන් විදුලි තැටි (2) ග්‍රැමෆෝන් තැටි
 (3) කැසට් තැටි (4) සංයුක්ත තැටි
- (37) යතුරු පුවරු සංගීත භාණ්ඩ මගින් කරනු ලබන නිර්මාණ හඳුන්වනුයේ,
 (1) MIDI Music (2) Popular Music
 (3) E Learning (4) E music
- (38) එළිමහන් ප්‍රසංගයකදී තමා වෙත ග්‍රහණය කර ගන්නා විවිධ නාද විදුලිය බවට පත් කරන්නා සහ එම හඬ අඩු හෝ වැඩි බවට පත් කරන තාක්ෂණික මෙවලම් යුගලයකි.
 (1) බෆල් - මයික්‍රෆෝනය (2) මයික්‍රෆෝනය - අම්ප්ලිෆයර්
 (3) මික්සරය - බෆල් (4) මික්සරය - අම්ප්ලිෆයරය

● අංක 39 -40 සඳහා පහත ස්වරපාදය උපයෝගී කර ගන්න.

ස - ග | ම ප ම | ප ධ ප | ම - - |

- (39) ඉහත ස්වර ප්‍රස්තාරයට ගැලපෙන 3rd Harmony වන්නේ
 (1) රි - ම | ප ධ ප | ධ නි ධ | ප - - - |
 (2) ම - ධ | නි ස් නි | ස් නි ස් | නි - - |
 (3) ග - ප | ධ නි ධ | නි ස් නි | ධ - - |
 (4) ප - ධ | ම ප ධ | ප ම ප | ධ - - |
- (40) ඉහත ස්වර පාදය මධ්‍යම භාවයෙන් ලියූ විට
 (1) ම - ධ | නි ස් නි | ස් රි ස් | නි - - |
 (2) ම - ධ | නි ස් නි | ස් රි ස් | නි - - |
 (3) ම - ධ | ප ම ප | ධ නි ධ | ප - - |
 (4) ම - ධ | ස් රි ස් | නි ස් නි | ධ - - |

දකුණු පළාත් අධ්‍යාපන දෙපාර්තමේන්තුව

අවසාන වාර්ෂික පරීක්ෂණය - 2020

10 - ශ්‍රේණිය

පෙරදිග සංගීතය - II

නම/විභාග අංකය :-

කාලය: පැය 02 යි.

පළමුවන ප්‍රශ්නය හා තවත් ප්‍රශ්න හතරක් ඇතුළුව ප්‍රශ්න පහකට පිළිතුරු සපයන්න.

- (01) (i) රි ග ම් ධ නි ලෙස විවාදී ස්වර පහක් යෙදෙන රාගය කුමක් ද?
- (ii) රාත්‍රී ප්‍රථම යාමයේ ගැයෙන, ග, නි, වාදී සංවාදී වන රාගය නම් කරන්න.
- (iii) x x | x x x ලෙස මාත්‍රා විභාග වන තාලයේ නම ලියන්න
- (iv) රස ආහාර කවලා යන ගීතය නිර්මාණයට පාදක වූ ගායනා ශෛලිය කුමක් ද?
- (v) "වන්දි හට්ට" යන නාමය යෙදෙනුයේ කිනම් ගායනා විශේෂයේ ද?
- (vi) ♪ ඛටහිර සංගීතයේ දී දැක්වෙන මෙම සංකේතය කුමක් ද?
- (vii) මධුර ජවනිකා, ආනන්ද ජවනිකා, වැනි නිර්මාණ සඳහා සංගීතය සැපයූ සංගීතඥයා නම් කරන්න.
- (viii) විතත සනයට අයත් භාණ්ඩයක් නම් කරන්න.
- (ix) සමුද්‍රඝෝෂ විරිත අනුව ලියැවුණු නැමැති පද්‍ය අයත් වනුයේ කාව්‍ය ග්‍රන්ථයටය.
- (x) "ගසල් රජු" යන විරුදාවලිය ලත් මෙම සංගීතඥයා නම් වන අතර, හරි ප්‍රසාද් වෞරසියා ලෝ ප්‍රකට වාදකයෙකි.
- (02) පහත දැක්වෙනුයේ නිර්දේශිත රාග තුනකට අයත් ස්වර සංගති කිහිපයකි.
- A - ස රි ග ප , ග රි ස
- B - රි ග රි ම , ග රි ස
- C - නි රි ග ම් , ග රි ස
- (i) ඉහත ස්වර ඛණ්ඩ අයත් රාග නම් කරන්න.
- (ii) ඉහත රාග අතුරින් ඔබ කැමති රාගයකට අදාළව මධ්‍යලය ගීතයක් හෝ වාදිතයක් ප්‍රස්ථාර කරන්න.
- (iii) ඉතිරි රාග දෙකට අදාළ වන සේ වගුව සම්පූර්ණ කරන්න.

රාගය	ආරෝහණ	ජාතිය	වාදී/සංවාදී	මුධාංගය	ගාන සමය

(03) නිර්දේශිත හින්දුස්ථානී තාල ඇසුරින් සකස් කර ඇති වගුවෙහි තොරතුරු අදාල කර ගනිමින් පිළිතුරු සපයන්න.

	තාලය	මාත්‍රා	තාල පදය	තාලානුකූල ගී පාදය
A	16
B	ස ස ර / ව ස න / තු රු s / s s s
C	ධි න / ධි ධි න / ති න / ධි ධි න
D	දීප්වන්දි

- (i) ඉහත සඳහන් වගුවෙහි හිස්තැන් සම්පූර්ණ කරන්න.
- (ii) C අක්ෂරයෙන් දක්වෙන තාලයට සමාන වන දේශීය තිත නම් කර, එම තිත ප්‍රස්ථාර කර දක්වන්න.
- (iii) ඉහත A,B,C,D අක්ෂර වලින් ප්‍රකාශිත තාල හැර වෙනත් තාලයක් (හින්දුස්ථානී) ප්‍රස්ථාර කර දක්වන්න.

(04) පහත සඳහන් වන්නේ ජන ගී වල මුල් පාද කිහිපයකි.

- මෝරා බීජයෙනා.....
- සුර රද සමන් සමඟින් සුරගන එවර
- රැගත් සුරා පිරු විතින්
- කළුගල් තලාලයි පාරට දමන්නේ
- දඩ් බිඩි ගගා කරනා කරනා වැඩ රට වටියේ
- වන ඒ පුන් සඳ මෙන් බබලාවී
- රන් දැකැති ගෙන නිති සැරසෙනවා
- ඔළිඳ තිබෙන්නේ කොයි කොයි දේසේ.

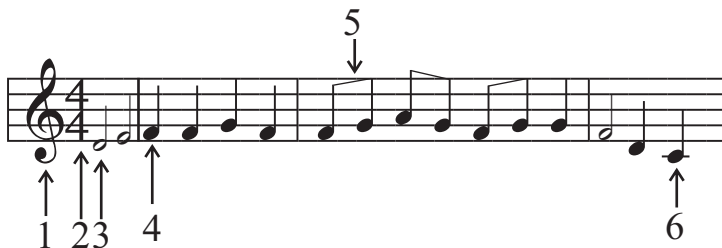
- (i) ඉහත සඳහන් ගී පාද ආසාත්‍යාත්මක හා අනාසාත්‍යාත්මක ගී ලෙස වෙන් කරන්න.
- (ii) ඉහත ගී පාද අතරින් සේ ගී පාද වෙන් කර ඔබ උගත් වෙනත් සේ ගීයක පද ප්‍රස්ථාර කරන්න.
- (iii) ගැමි ගී සඳහා පදනම් වූ හේතු මොනවා ද?

(05)

A	B
• ශ්‍රී රාහුල හිමිගේ නාමේ	M.B. ජොහාර්ෂා
• අඩු කලේ සෙලවීම නිසා	R.A. වන්දසේන
• මහ බෝධි මුලේ	H.W. රූපසිංහ
• දස බලධාරී බුදු රජු පෙරකළ	W.D. අමරදේව, රුක්මනී දේවී
• විසෙහි විස සඳනා ලෝකේ	H.W. රූපසිංහ
• සිරි බුද්ධගයා විහාරේ	රුක්මනී දේවී
• දඩිකළ මාතා - පෙම්බර මාතා	B. ඇඩ් ද සිල්වා

- (i) A තීරුවේ ගීතවලට අදාල ගායක ගායිකාවන් B තීරුවෙන් තෝරන්න.
- (ii) රාගධාරී සංගීතය ඇසුරින් නිර්මාණය වී ඇති ගී පාද වෙන් කර ලියන්න.
- (iii) ඉහත ගී පාද අතරින් හින්දි තනු අනුකාරක ගී පාද වෙන් කර දක්වන්න.

(06) පහත සඳහන් බටහිර සංගීත ප්‍රස්ථාරය ඇසුරින් පිළිතුරු සපයන්න.



- (i) ඉහත සඳහන් ප්‍රස්ථාරය පෙරදිග ක්‍රමයට පෙරලා ලියන්න.
- (ii) ඉහත ප්‍රස්ථාරයේ අංක කර ඇති සංකේත හඳුන්වන්න.

- (iii) A • |සරිග - ගග|
- B • |ස - |සරිග|
- C • |සරිග|මපධප|

ඉහත ABC මගින් දක්වා ඇති ස්වර කොටස්, තාල තුනක් මත විභාග කර ඇත. එම විභාග කර ඇති තාල තුන බටහිර සංගීතයට අනුව Time Signature (තාල සංකේත) ලියා දක්වන්න.

- (07) (i) පැරණි නාඩගම් සම්ප්‍රදාය ඇසුරු කර ගනිමින් නිර්මාණය කරන ලද නව නාට්‍ය තුනක් නම් කරන්න.
- (ii) සමග්‍රහ, අවග්‍රහ, විෂමග්‍රහ කෙටියෙන් හඳුන්වා නිදසුන් ලෙස ඊට අදාල ගී පාදය බැගින් ලියන්න.
- (iii) ගී පද මාලාවකට තනු නිර්මාණය කිරීමේදී සැලකිය යුතු කරුණු තුනක් ලියන්න.