

දකුණු පළාත් අධ්‍යාපන දෙපාර්තමේන්තුව

පළමු වාර්ෂික පරීක්ෂණය - 2020

10 - ශ්‍රේණිය

පෙරදිග සංගීතය - I

නම/විභාග අංකය :-

කාලය: පැය 01 යි.

සැලකිය යුතුයි:

- (i) සියලු ම ප්‍රශ්නවලට පිළිතුරු සපයන්න.
- (ii) අංක 01 සිට 40 තෙක් ප්‍රශ්නවල දී ඇති 1 , 2 , 3 , 4 යන පිළිතුරුවලින් නිවැරදි හෝ වඩාත් ගැලපෙන පිළිතුර තෝරන්න.
- (iii) ඔබට සැපයෙන පිළිතුරු පත්‍රයේ එක් එක් ප්‍රශ්නය සඳහා දී ඇති කව අතුරින් ඔබ තෝරාගත් පිළිතුරෙහි අංකයට සැසඳෙන කවය තුළ (*) ලකුණ යොදන්න.

- (01) ස රි ග ම ප ධ නි ස් යනුවෙන් ආරෝහණය යෙදෙන නිර්දේශිත රාගය වනුයේ,
(1) යමන් (2) බ්ලාවල් (3) භූපාලි (4) හෙරව්
- (02) රාගයක, ප්‍රධාන ස්වර සංගතිය හඳුන්වනුයේ කෙසේ ද?
(1) මුඛ්‍යාංගය (2) ටාටය (3) ආලාප (4) ස්වර අභ්‍යාසය
- (03) "ස රි ග ම ප රි ස" යන ස්වර අපරදිග ක්‍රමයට දක්වා ඇති නිවැරදි පිළිතුර තෝරන්න.
(1) DEFGCD (2) CFEGDC (3) CEFGDC (4) DFGECD
- (04) රාගයක තොරතුරු ඇතුළත් වන සේ ප්‍රබන්ධ කර ඇති ගීත විශේෂය වනුයේ,
(1) සර්ගම (2) ඛ්‍යාල් ගී (3) මධ්‍යලය ගී (4) ලක්ෂණ ගී

පහත සඳහන් රාග ආශ්‍රිත ස්වර අභ්‍යාස ඇසුරින් 05 සිට 08 තෙක් ප්‍රශ්නවලට පිළිතුරු සපයන්න.

- A - න්‍රි රි ස, න්‍රි රි ග රි ස, න්‍රි රි ග ම' ප රි ස
- B - ම ග ම රි, ග ප ම ග ම රි, ග ප ධ ප ම ග ම රි
- C - ස රි ස, ස රි ග රි ස, ස රි ග ප ග රි ස
- D - න්‍රි ස රි ස, න්‍රි ස ග රි ස, න්‍රි ස ග ම ග රි ස

- (05) A,B,C,D ස්වර අභ්‍යාස අයත් රාග පිළිවෙළින් නම් කරනුයේ,
(1) බ්ලාවල්, යමන්, හෙරව්, භූපාලි (2) යමන්, බ්ලාවල්, භූපාලි, හෙරව්
(3) හෙරව්, කාඞ, යමන්, භූපාලි (4) යමන්, බ්ලාවල්, කාඞ, හෙරව්
- (06) B අක්ෂරයෙන් ප්‍රකාශ වන රාගයේ වාදී, සංවාදී ස්වර වනුයේ,
(1) ග ධ (2) ප ස (3) ම ස (4) ධ ග
- (07) A,C අක්ෂරවලට අදාළ රාග ගැයීමට සුදුසු ගාතසමය තෝරන්න.
(1) රාත්‍රී 6.00 සිට රාත්‍රී 9.00 දක්වා (2) උදේ 6.00 සිට උදේ 9.00 දක්වා
(3) රාත්‍රී 9.00 සිට අළුයම 3.00 දක්වා (4) උදේ 9.00 සිට දහවල් 12.00 දක්වා

(08) A අක්ෂරයට හිමි ස්වර අභ්‍යාසය අයත් රාගයේ අනුවාදී ස්වර වනුයේ,
 (1) ස රි ප (2) රි ග ප ධ නි (3) ස රි ම' ප ධ (4) ස රි ම ප නි

(09) ම ප නි නි | සි - සි - | ධ සි නි ධ | ප - ප - යන කාඞි රාගයට අයත් ස්වර පාදයේ විවාදී ස්වරය වනුයේ,
 (1) කෝමලනිශාදය යි. (2) ශුද්ධ නිශාදය යි. (3) ශුද්ධ මධ්‍යමය යි (4) උච්ච සවිෂය යි.

(10) සම්පූර්ණ - ඖඛව ජාතියට අයත් රාගයක ආරෝහණ අවරෝහණ ස්වර පිළිවෙළින් තෝරන්න.
 (1) ස රි ග ප ධ සි - සි නි ධ ප ම ග රි ස
 (2) ස ග ම ප ධ නි සි - සි නි ධ ප ම ග රි ස
 (3) ස රි ග ම ප ධ නි සි - සි ධ ප ග රි ස
 (4) ස රි ග ම ප ධ නි සි - සි නි ප ම ග රි ස

(11) කල‍්‍යාණ මේලයෙන් බිහිවන රාග දෙකකි,
 (1) යමන් - කාඞි (2) බිලාවල් - හෙරවී
 (3) හෙරවී - භූපාලි (4) භූපාලි - යමන්

(12) ග ග ග රි ස - | රි ග - - - | රි රි රි ස න්‍රි - | ධ ස - - -
 ඉහත ස්වර බණ්ඩය දෙවරක් වාදනය කිරීම සඳහා උචිත (Reputation mark) සංකේතය වනුයේ,
 (1) $\%$ (2) $\$$ (3) \equiv (4) $[[]]$

(13) තිර්ලානා තාලය, පසන් තාලය වැනි තාල වාදනය කරන අවනද්ධ වාද්‍ය භාණ්ඩය වේ.
 (1) තබ්ලාව (2) ගැටබෙරය (3) මද්දලය (4) යක් බෙරය

නිර්දේශිත හින්දුස්ථානී තාල හතරකට අයත් අවනද්ධාක්ෂර ඇතුළත් වගුව ඇසුරින් 14 සිට 16 තෙක් ප්‍රශ්නවලට පිළිතුරු සපයන්න.

ධා ධි නා	ධා ධා ධිං S	ධා නිං නිං තා	ධි ධි න
A	B	C	D

(14) ඉහත A, B, C, D යනුවෙන් නම් කර ඇති අවනද්ධාක්ෂර අයත් හින්දුස්ථානී තාල පිළිවෙළින් තෝරන්න.


- (1) A දාදරා B දීප්චන්දි C ත්‍රිතාලය D කඬප් තාලය
- (2) A කඬප් B ත්‍රිතාලය C දීප්චන්දි D කෙහෙර්වා
- (3) A දාදරා B කෙහෙර්වා C ත්‍රිතාලය D දීප්චන්දි
- (4) A දීප්චන්දි B ත්‍රිතාලය C කෙහෙර්වා D කඬප්

(15) මාත්‍රා 16 කින් යුත් හින්දුස්ථානී තාලයේ අවනද්ධ අක්ෂර ඇතුළත් වනුයේ,
 (1) A (2) B (3) C (4) D

(16) "සුවඳ හමන මලක් විලස" යන ගීපාදය ගැයීමේ දී තාල ආවර්ත දෙකක් වාදනය කළ යුත්තේ,
 (1) A අවනද්ධ අක්ෂර අයත් තාලයයි (2) B අවනද්ධ අක්ෂර අයත් තාලයයි
 (3) C අවනද්ධ අක්ෂර අයත් තාලයයි (4) D අවනද්ධ අක්ෂර අයත් තාලයයි

(17) ඉහත ගී පාදය හා සැසඳෙන අපරදිග තාල සංකේතය (Time Signature) වනුයේ,
 (1) $\frac{3}{4}$ (2) $\frac{4}{4}$ (3) $\frac{2}{4}$ (4) $\frac{5}{4}$

- (18) දොංදො | ජිංගන | ජිංගන | දොංතක | යන දේශීය තිතට උචිත ගීපාදයකි.
 (1) නොමදින් විකුම් පාලා (2) උදුල කරුවැල වතල සොඳුරු
 (3) මෝරා බිජයෙනා (4) බෝගම්බර අපි නෙලුමට යනකොට
- (19) හෙරවී රාගය ඇසුරු කර නිර්මාණය කරන ලද සරල ගී පාදයක් නොවන්නේ,
 (1) එන්න මදනලේ ගොස් පවසන්න දුක මගේ... (2) කවුරුදෝ අර කවුළුවෙන්...
 (3) රුක් අත්තන මල මුදුනේ... (4) පාරමිතා බල පූජන පූජන...
- (20) උකුසා වන්නම ගැයෙන දේශීය තිත නම් කරන්න.
 (1) මැදුම් තනි තිත (2) මහ තනි තිත (3) සුළු මැදුම් දෙතිත (4) මැදුම් මහ දෙතිත
- (21) වන්නම්, ප්‍රශස්ති හා හටන් ගී සම්බන්ධ පොදු ලක්ෂණයක් නොවන්නේ,
 (1) කර්ණාටක සංගීතය ඇසුරු කර ගැනීම (2) සේ ගී වර්ගයට අයත් වීම.
 (3) කවිකාරමධුව ඇසුරෙන් නිර්මාණය වීම. (4) අලගනායිදු විසින් තනු සැපයීම
- (22) ජන ගී ආශ්‍රිත සරල ගී යටතේ “කුවේණි අස්න” ඇසුරෙන් නිර්මාණය කරන ලද ගීතයකි.
 (1) කදුළු හෙළා නැඹිලියට... (2) දැනට වළලු මල් මුතු වැල්...
 (3) සැදෑ කළුවර කුරගගාවිත්... (4) වන්නම් සවිදම් ගායන...
- (23) “ඇදුරුකුමා වන්න මගේ” ගීතය ඇතුළත් නව නාට්‍ය නම් කරන්න.
 (1) පේමතෝ ජායතී සෝකෝ (2) දෙපාතෝ
 (3) නල දමයනිති (4) හුණුවටයෙ කථාව
- (24) පි ණි | වැ ටෙ න | සි S | ත ලේ S | මෙම ගී පාදයට සුදුසු අපරදිග කාල රූපය වනුයේ,
 (1) $\begin{matrix} 3 \\ 4 \end{matrix}$ (2) $\begin{matrix} 4 \\ 4 \end{matrix}$ (3) $\begin{matrix} 5 \\ 4 \end{matrix}$ (4) $\begin{matrix} 7 \\ 4 \end{matrix}$
- (25) “ලියමු මේ සිංහල භාෂාවෙන්”... යන ගීතය ඇතුළත් නූර්තිය නම් කරන්න.
 (1) දුටුගැමුණු (2) දේවානම්පියතිස්ස (3) වෙස්සන්තර (4) රාමායණය
- (26) ස්වර පුවරුවෙන් තනුව වයන විට බැලෝවේ ඇති බොත්තම මගින් කෝඩිස් වාදනය කළ හැකි භාණ්ඩයකි.
 (1) සර්පිනාව (2) පියාතෝව (3) මෙලෝඩිකා (4) එකෝඩියන්
- (27) ගසල්, හජන් ගායනයේ දී, නූර්ති ගායනයේ දී, පැදුරු සාජ්ජවල දී යොදා ගනු ලබන ජනප්‍රිය ස්වර වාද්‍ය භාණ්ඩයකි.
 (1) ඕගනය (2) සර්පිනාව (3) ගිටාරය (4) මෙලෝඩිකාව
- (28) “දොහොරාව” නම් සංගීතාංගය යෙදෙන නූර්ති ගීතයට නිදසුනකි.
 (1) දුක්කොත් පත්මාවතී... (2) සුවද පත්ම ඕලු ආදී...
 (3) දම්වැසි වස්සන ලෝකේ... (4) වාසනා දිනේකි...
- (29) “නුඹේ අම් | මා S S S | කො තැ න ගි | යේ S S S | ” මෙම කවි පාදයේ සදස්මත් හා ගීමත් ගණන පිළිවෙලින් සඳහන් කරන්න.
 (1) 10 - 12 (2) 12 - 14 (3) 12 - 16 (4) 10 - 16
- (30) පියගුණ වරුණ ගීයක් නොවන්නේ මින් කුමන ගීතය ද?
 (1) අම්මා සඳකි... (2) පියාණනී මා... (3) පිතු සෙනෙහේ... (4) ගමට කලින් ගිරු...

- (31) කෙන හා බැඳුණු ගී යටතේ “අඩහැර පෑම” සහිත ජන ගී විශේෂය මින් කුමක් ද?
 (1) ගෙයම් ගී (2) නෙළුම් ගී (3) කමත් ගී (4) කුරක්කන් කවි
- (32) C Major chord එකට අයත් ස්වර නිවැරදිව දැක්වෙන පිළිතුර වනුයේ,
 (1) ස රි ග (2) ස ග ප (3) ස ග ම (4) ස රි ධ
- (33) හඬ ග්‍රහණය කරගන්නා සහ බාහිර පරිසරයට හඬ මුදාහරිනු ලබන තාක්ෂණික මෙවලම් පිළිවෙළින් වනුයේ,
 (1) ඇම්ප් - මයික්‍රෝෆෝන් (2) මයික්‍රෝෆෝන් - ඇම්ප්
 (3) මයික්‍රෝෆෝන් - බබල් (4) ඇම්ප් - බබල්
- (34) සරල ගීතයක අතුරු වාදනය හඳුන්වන්නේ,
 (1) Harmony ලෙස ය. (2) Counter point ලෙස ය.
 (3) Interlude ලෙස ය. (4) Introduction ලෙස ය.
- (35) ගීටාරයේ තත් හය සුසර කරනු ලබන ස්වර අනුපිළිවෙළ තෝරන්න.
 (1) EADGBE (2) EGDABE (3) EAGDBE (4) EBGADE
- (36) මැදුම් තනි තිතට අනුව ගැයීමට සුදුසු ගැමි ගී පාදය තෝරන්න.
 (1) රන් දැ කැති ගෙන නිති සැරසෙනවා.... (2) අතට වෙරළ ඇහිද ගෙනේ....
 (3) බුද්ධං සරණේ සිරස දරාගෙන.... (4) දොඩම් කපාලා ඇඹුල් තනාලා....
- (37)  මෙසේ බටනලාවේ පළමු සිදුරු තුනක් වසාගෙන වාදනය කරන විට ලැබෙන ස්වරය වනුයේ,
 (1) ස (2) රි (3) ග (4) ම
- (38) Six Eight (6/8) රිද්මයට අනුව ගායනා කළ නොහැකි ගීතය තෝරන්න.
 (1) කොටු වැටිවිව පුංචි සරම... (2) අහස උසට නැග ගියාට...
 (3) අයන්න කියන්න ලොවටම ඇහෙන්න... (4) අම්බිලිමාමේ ඔබ මොකද කරන්නේ...
- (39) වාල්ස් ඩයස් ශූරීන් විසින් රචනා කරන ලද නූර්තිය
 (1) හේමමාලි (2) දුටුගැමුණු (3) වෙස්සන්තර (4) ශ්‍රී වික්‍රම රාජසිංහ
- (40) සාමාන්‍ය ජනතාව තුළ උත්තර භාරතීය රාගධාරී සංගීතය පිළිබඳ රසඥතාව වර්ධනය කිරීමටත්, ගින්දුස්ථානී සංගීතය අධ්‍යයනය කිරීමට, පෙළඹවීමටත් හේතු වූ රංග සම්ප්‍රදාය නම්,
 (1) නූර්තිය. (2) නාඩගම් ය. (3) නව නාට්‍යය (4) කෝළම් ය.

දකුණු පළාත් අධ්‍යාපන දෙපාර්තමේන්තුව

පළමු වාර්ෂික පරීක්ෂණය - 2020

10 - ශ්‍රේණිය

පෙරදිග සංගීතය - II

නම/විභාග අංකය :-

කාලය: පැය 02 යි.

පළමුවන ප්‍රශ්නය හා තවත් ප්‍රශ්න හතරක් ඇතුළුව ප්‍රශ්න පහකට පිළිතුරු සපයන්න.

(01) රාගාශ්‍රිත ස්වර ඇතුළත් වගුව ඇසුරින් I සිට IV දක්වා ප්‍රශ්නවලට පිළිතුරු සපයන්න.

A	B	C	D
ස රි ග ම' ප ධ නි	ම නි	රි ග ප ධ නි	ග ධ

- (i) භූපාලි රාගයට අනුව B අක්ෂරයෙන් දැක්වෙන ස්වර, ස්වර ලෙස හඳුන්වයි.
- (ii) ම, ස වාදී, සංවාදී වන රාගයේ අනුවාදී ස්වර ඇතුළත් ඉංග්‍රීසි අක්ෂරය අක්ෂරයයි.
- (iii) යමන්, භූපාලි රාග නිර්මාණය වූයේ අක්ෂරයට අයත් මේල ස්වර වලිනි.
- (iv) D අක්ෂරයේ දැක්වෙන ස්වර වාදී/ සංවාදී ස්වර ලෙස යෙදෙන රාගය වේ.
- (v) ස රි ග ම ප ධ නි සි ලෙස ආරෝහණ ස්වර යෙදෙන රාගයක රි, ධ ස්වර වර්ජිත වූ විට එහි ජාතිය නම් කරන්න.
- (vi) තත් හතකින් යුත් කෝමල රි, ධ ස්වර සඳහා පර්දා නොපිහිටන, සංගීත භාණ්ඩය නම් කරන්න.
- (vii) බෙංගාල ගීත (රවීන්ද්‍ර ගීත) සඳහා යොදාගත් ස්වර වාද්‍ය භාණ්ඩය නම් කරන්න.
- (viii) G Major scale පංචම භාවයට අදාළ ස්වර අෂ්ටකය ලියන්න.

- අංක (ix) - (xii) දක්වා ඇති වගුවෙහි ප්‍රශ්නවලට පිළිතුරු සැපයීම සඳහා පහත සඳහන් ගීත උපයෝගී කර ගන්න.
 - නොමඳින් විකුම් පාලා....
 - වාසනා දිනේකි මේක පාමු තුටින් සිනේ....
 - මල්සරා බැල්ම හෙලා....
 - කුමටද සොබනියෙ කඳුළු සලන්නේ....

ජන ගී ආශ්‍රිත සරල ගීයකි	නව නාට්‍ය ගීතයකි.	හටන් ගීතයකි	නූර්ති ගීතයකි
(ix)	(x)	(xi)	(xii)

(02) පහත දැක්වෙනුයේ නිර්දේශිත රාග කිහිපයක සර්ගම් පාද වේ.

A	ම ග රි	ස රි නි	ස - ධ	නි ස -
B	ග ප ධ නි	සි - ධ ප	ම ග ම රි	ස රි ස -
C	නි ධ - ප	ම' ප ග ම'	ප - - - -	ප ම' ග රි

- (i) ඉහත A, B, C ස්වර පාදයන්ට අයත් රාග නම් කරන්න.
- (ii) A, C රාග දෙකෙන් එක් රාගයක් තෝරා ගෙන, ඊට අයත් මධ්‍යලය බහාල් ගීතයක ස්ථායී අන්තරා කොටස් ගීත ස්වර ප්‍රස්තාර කරන්න. නැතහොත් වාදිතයක ස්ථායී අන්තරා කොටස් ප්‍රස්තාර කරන්න.

- (iii) B අක්ෂරයට අයත් රාගයෙහි, ආරෝහණ, අවරෝහණ, වාදී, සංවාදී, ගානසමය, මුඛ්‍යාංගය යන රාග විස්තර ලියන්න.
- (iv) සර්ගම් ගායනය හෝ වාදනය කිරීමෙන් සංගීතය හදාරන්නකුට ලබාගත හැකි ප්‍රයෝජන දෙකක් ලියන්න.

(03) පහත වගුවේ දැක්වෙන තොරතුරු ආශ්‍රයෙන් පිළිතුරු සපයන්න.

	හින්දුස්ථානී තාලය	මාත්‍රා ගණන	ඊට නියමිත දේශීය තිත	අපරදිග තාල සංකේතය (Time Signature)
A	දාදරා	(i)	මැදුම් තනි තිත	(ii)
B	(iii)	10	(iv)	5 4
C	(v)	16	(vi)	4 4
D	(vii)	(viii)	මැදුම් මහ දෙතිත	7 4

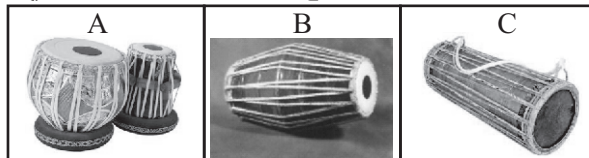
- (i) ඉහත වගුවෙහි හිස්තැන්වලට අදාළ පිළිතුරු අදාළ ප්‍රශ්න අංකය ද, සමගින් පිළිතුරු පත්‍රයෙහි ලියන්න.
- (ii) C,D තාල දෙක අතරින් එක් හින්දුස්ථානී තාලයක් නියමිත තාල සංඥා දක්වමින් ප්‍රස්තාර කරන්න.
- (iii) B තාලයට නියමිත දේශීය බෙර පදයක් තිත් සංඥා සහිතව ප්‍රස්තාර කරන්න.
- (iv) C තාලයට අදාළ ශුද්ධ ස්වර පමණක් යෙදෙන රාගයට අයත් සර්ගමයක අන්තරා කොටස ප්‍රස්තාර කරන්න.

(04) පහත දැක්වෙන ජනගී පද ආශ්‍රයෙන් පිළිතුරු සපයන්න.

- A - ඔළිඳු තිබෙන්නේ කොයි කොයි දෙසේ...
- B - සීත ගඟුලෙදී ඇඳ පේවෙනවා...
- C - අතට වෙරළ ඇඟිලිගෙනේ...
- D - බෝගම්බර අපි නෙළුමට යනකොට...
- E - මෝරා බීජයෙනා...
- F - ඉහළ වෙලේ තියෙන බැතා...
- G - රන් දෑ කැති ගෙන නිති සැරසෙනවා...
- H - ලක්ෂ්මී... බුජවාසා...

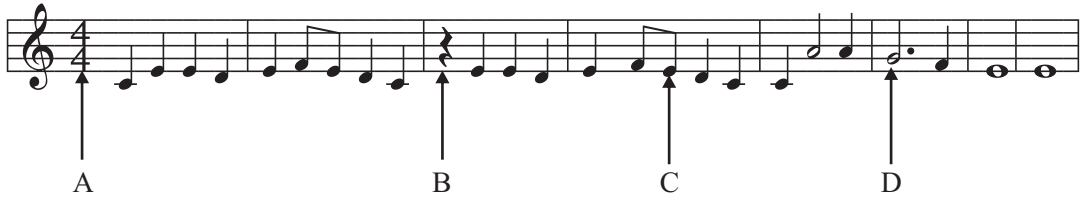
- (i) ඉහත සඳහන් ගී පාද අයත් "ජන ගී" වර්ග නම් කරන්න.
- (ii) ගැමි ගී වල සුවිශේෂී ලක්ෂණ හතරක් ලියන්න.
- (iii) ප්‍රශස්ති සහ වන්නම් අතරින් එක් ගී වර්ගයක සුවිශේෂී ලක්ෂණ තුනක් ලියන්න.
- (iv) ඉහත ජන ගී අතරින් මැදුම් තනි තිතට ගැයෙන ගැමි ගී පාදයක් පද ප්‍රස්තාර කරන්න.

(05) පහත රූපසටහන්වලින් දැක්වෙන සංගීත භාණ්ඩ හඳුනාගෙන පිළිතුරු සපයන්න.



- (i) A, B, C තාල වාද්‍ය භාණ්ඩ යොදාගනු ලබන රංග සම්ප්‍රදායන් තුන නම් කරන්න.
- (ii) A, B තාල වාද්‍ය භාණ්ඩ යොදා ගන්නා රංග සම්ප්‍රදායන් දෙක අතර සුවිශේෂී ලක්ෂණ හතරක් සන්සන්දනය කරන්න.
- (iii) ඔබ උගත් නිර්දේශිත "නව නාට්‍යයකට" අයත් ගීතයක මුල් කොටස ලියන්න.
- (iv) C තාල වාද්‍ය භාණ්ඩය යොදා ගන්නා රංග සම්ප්‍රදායේ සුවිශේෂී ලක්ෂණ තුනක් ලියන්න.

(06)



- (i) ඉහත අපරදිග ස්වර ප්‍රස්තාර කොටස පෙරදිග ක්‍රමයට පෙරලා ප්‍රස්තාර කරන්න.
- (ii) A,B,C,D අක්ෂරවලින් දැක්වෙන අපරදිග සංකේත සඳහා භාවිතවන නාමයන් ලියන්න.
- (iii) පෙරදිග ක්‍රමයට ප්‍රස්තාර කළ ස්වර පාදය මධ්‍යම භාවයට (F Major Scale) පෙරලා ප්‍රස්තාර කරන්න.

(07) පහත සඳහන් මාතෘකා අතුරෙන් තුනක් තෝරාගෙන නිදසුන් සහිතව පැහැදිලි කරන්න.

- (i) ලංකාවේ “කණ්ඩායම් සංගීතය” හා එහි ප්‍රවණතා
- (ii) අපරදිග තුර්යවාදන භාණ්ඩ වර්ගීකරණය
- (iii) ගීතාරය, එස් රාජය, වයලීනය අතරින් එක් සංගීත භාණ්ඩයක (ව්‍යුහය, ස්වර පිහිටීම, සුවිශේෂතා)
- (iv) පංචතුර්ය භාණ්ඩ වර්ගීකරණය
- (v) හජන් ගීත, බෙංගාලි ගීත අතරින් එක් ගී වර්ගයක සුවිශේෂතා හා ගීතයක්